

Photos C. Rossignol

Le cursinu

L'exception corse !

Complétant le panel des chiens de chasse de race française, le chien de chasse Corse est un cas unique en Europe de l'Ouest. • Texte Claude Rossignol

La liste des chiens de chasse d'origine française est la plus longue du monde. Pour autant, un seul figure au groupe 5, section 7, parmi les chiens de chasse de type primitif : le cursinu. Son seul nom, issu du langage insulaire, résume tout autant son histoire que son identité. Il signifie "chien corse" ou "provenant de chien corse", et sous-entend l'apport des différents courants de sang qui ont façonné son morphotype. Malgré des origines qui se situeraient vers le XVI^e siècle, c'est à la fin du siècle dernier que son histoire a pris un tournant décisif. Ainsi jusque-là, les questions d'identité et d'authenticité des races animales ne se posaient guère. Les animaux étaient présents et utilisés depuis des générations, ce qui leur conférait une identité de fait. Le cursinu est donc un chien polyvalent dès ses origines, capable d'avertir de la

Le cursinu est "Le" chien corse. Polyvalent, c'est surtout un expert du sanglier qui s'adapte à tous les milieux.

présence d'un intrus, de rassembler du bétail, de rechercher et de prendre des animaux élevés en liberté dans le maquis, comme les porcs et les vaches, et de chasser le sanglier lorsque son maître l'y incite. Ni plus ni moins que ces chiens "de ferme" présents il y a encore quelques dizaines d'années dans toutes les zones rurales, et avec lesquels toute une génération de chasseurs a appris à débusquer le gibier, souvent avant l'âge légal. Excellent auxiliaire de traque, le cursinu est un chien leveur de gibier qui chasse en houspilleur, mène quasiment à vue et donne peu de la voix sur une piste. Un chien de travail qu'il faut voir dans son contexte. Et en conséquence, il a besoin d'un maître de caractère qui doit faire preuve d'une fermeté sans faille, mais sans brutalité.

Une identité forte

Tout comme les chiens de chasse nordiques ressemblent aux races de traîneau, le cursinu a un peu un physique de berger, dont l'insularité a favorisé et protégé une certaine homogénéité. Son gabarit est moyen, de 46 à 58 cm au garrot, et son aspect général se caractérise par un cou ...

Ses talents à la chasse

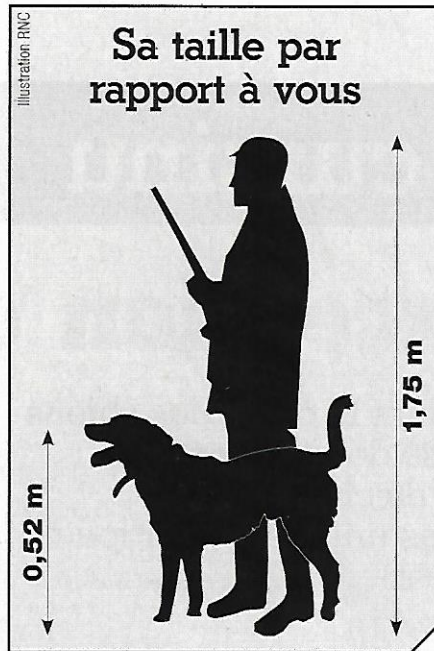
Un chien de pays aimant chasser

Le cursinu est "très fier", méfiant vis-à-vis des étrangers, mais néanmoins docile, fidèle et très attaché à son maître. C'est un chien intelligent, calme et équilibré, capable de s'adapter à de nombreuses situations. Calme à la maison, il déborde d'énergie et de vivacité quand il est en action. Avec le mode d'élevage extensif il ramenait les animaux égarés ou récalcitrants. À la chasse, le cursinu est un chien de pays, rustique, actif, aimant chasser. Ses allures sont régulières et souples, au pas et au trot. Son galop est court, saccadé, sautillant, parfaitement adapté aux terrains accidentés comme le maquis. Il chasse au vent d'une façon rapide, souvent pour prendre le gibier. Sa poursuite est relativement courte, une à deux heures, accompagnée d'aboiements aigus et brefs. Il est apprécié pour son retour spontané sur les lieux du lâcher.



À l'origine le cursinu était utilisé pour s'occuper du bétail qui en Corse est élevé en liberté.

... court, musclé, tronconique, qui donne cette impression de "tête rentrée dans les épaules". Les couleurs de sa robe sont le fauve bringé, le fauve et le gris charbonné, le noir marqué de fauve ou de sable. Toutes ces robes peuvent être masquées à la face de la tête. L'enroulement du fouet au-dessus du dos ou de la croupe est recherché. Malgré des racines séculaires, ce n'est que le 9 octobre 1988 que son histoire a pris un tournant décisif. Ce jour-là, quelques fervents amateurs de la race se sont réunis à l'occasion d'un débat autour du chien corse, organisé par le comité de la *fiera di a caccia in Veru*, événement phare de la vie cynégétique de l'île. Une quinzaine de témoignages y furent enregistrés et un projet de recensement et de recueil de témoignages lancé, avec l'appui d'instances locales attachées au patrimoine, dont le Parc naturel régional. Un an plus tard, l'Association de sauvegarde du chien corse est créée et se donne pour mission d'encourager, de soutenir, de guider l'élevage du cursinu et son utilisation, et aussi d'établir progressivement un standard de la race. Dès lors, les événements s'enchaînent à un rythme



soutenu, grâce à l'engagement, la passion des utilisateurs, mais aussi le soutien de toute la société corse. En juin 1993, Martine Rigaud présente sa thèse "u cursinu" devant la faculté de médecine de Nantes. En 1994, le chiffre de 535 chiens recensés est atteint dont 219 sont identifiés, mesurés et photographiés. De 1988 à 2003, présentations et promotions d'utilisation

sont proposées dans les manifestations rurales et animalières de la région corse. En février 2003, une expertise zootechnique par des membres de la Société centrale canine (SCC) est effectuée à Altiani.

Enfin reconnu par la SCC!

Enfin en juillet 2003, la race cursinu est reconnue par la SCC et dès janvier 2004, son standard est enregistré. Toujours en 2004 l'Association de sauvegarde du chien corse modifie ses statuts et son intitulé pour devenir le Club du cursinu et en mai 2004, la commission des affiliations de la SCC prononce sa mise en stage d'affiliation. Reste toutefois que cette race d'exception n'est pas encore reconnue par la Fédération cynologique internationale (FCI) et qu'en conséquence les titres internationaux de conformité au standard en exposition ne peuvent lui être attribués. Côté cheptel, on commence à croiser quelques amateurs et leurs cursini dans certaines provinces du continent français, mais ils font encore figure d'exception. La race reste encore rare, avec environ une centaine de naissances par an, plus précisément 118 en 2016. ●

Sa morphologie idéale

Robe Poil bien fourni, court ou mi long, avec parfois la présence de franges.

Fouet Long ou de longueur moyenne. Toujours épais, bien fourni en poils, tombant ou enroulé au repos, enroulé au-dessus du dos ou de la croupe, parfois de la hanche en action. L'enroulement en anneau serré est recherché.

Corps Puissant, sans lourdeur excessive bien musclé, dos rectiligne, rein court, croupe légèrement inclinée et courte, poitrine large et haute, côtes moyennement arrondies, ligne du dessous harmonieuse, ventre relevé mais non levretté, flancs courts.

Couleur Diverses nuances de fauve, le plus souvent fauve bringé, parfois fauve ou sable charbonné, noir marqué de fauve ou de sable avec un masque en tête et un peu de blanc au niveau du poitrail et des extrémités des membres.

Taille

46 à 55 cm pour les femelles;
46 à 58 cm pour les mâles,
tolérance comprise.

Tête Crâne, à peu près plat, et chanfrein divergent vers l'avant, profil du chanfrein droit ou légèrement convexe, arcades sourcilières peu saillantes, stop peu accentué.

Oreilles

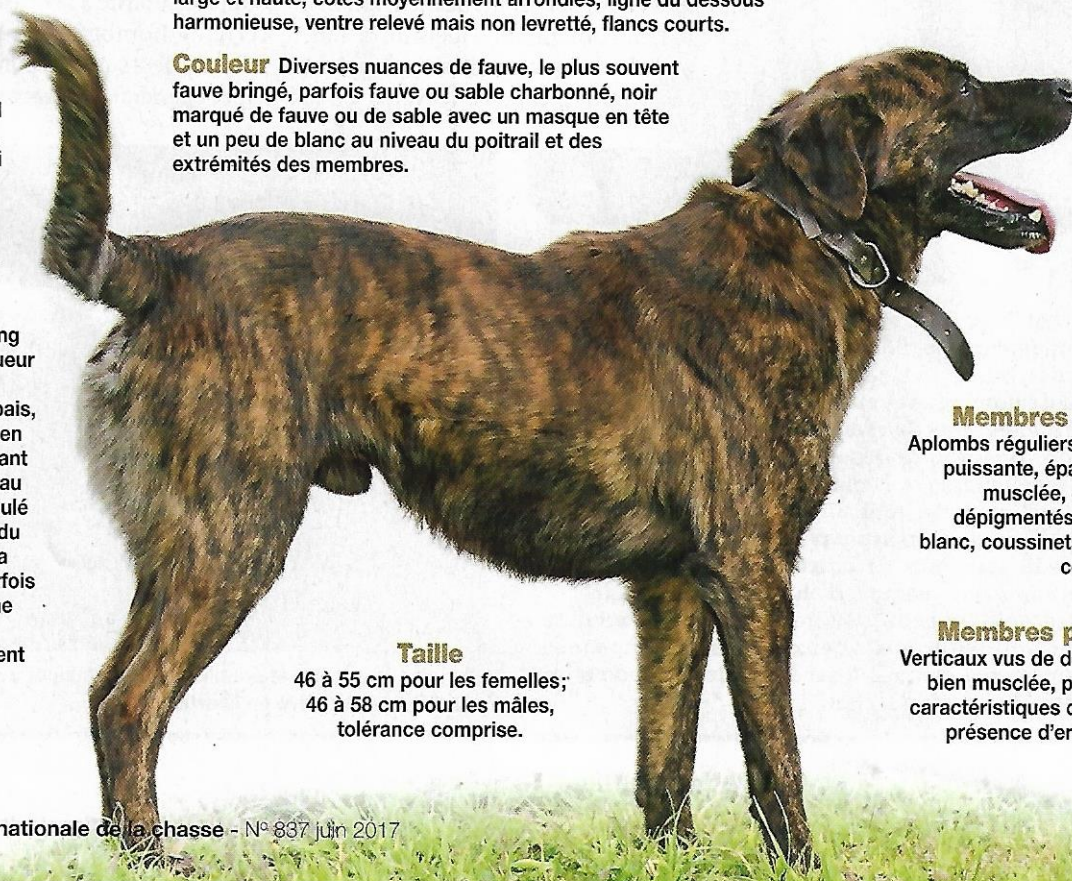
Triangulaires, de longueur moyenne, tombantes ou semi-tombantes, cassées en V ou repliées en rose, attachées au-dessus de la ligne de l'œil.

Membres antérieurs

Aplombs réguliers, musculature puissante, épaule oblique et musclée, ongles noir ou dépigmentés si le doigt est blanc, coussinets fermes et de couleur foncée.

Membres postérieurs

Verticaux vus de derrière, cuisse bien musclée, pied de mêmes caractéristiques que l'antérieur, présence d'ergot fréquente.



C. Rossignol

Dominique Géronimi Chasseur de sanglier de Serra di Ferro en Corse du Sud



“ Le cursinu, c'est le chien de chez nous. Un chien très, très fidèle, fait pour vivre au quotidien avec le patron, auquel on peut faire faire n'importe quoi et qui s'éduque très bien. J'en ai un qui m'accompagne partout sans laisse. Un vrai compagnon. Au total, j'en ai cinq que je fais travailler ensemble et avec lesquels je ne chasse que le sanglier dans le maquis, en moyenne montagne et jusqu'en front de mer. Mais ils s'adaptent partout, comme ils l'ont

prouvé lorsque je vais quelques fois sur le continent. À la chasse, ils travaillent les émanations et ne posent pas le nez à terre comme un courant. Il faut les accompagner parce qu'ils s'écartent peu et quêtent à environ 50 à 60 m de moi. Une fois les sangliers trouvés, chaque chien a un caractère un peu différent et poursuit plus ou moins longtemps, mais ils reviennent tous dans l'heure. On s'en sert idéalement pour les petites battues.”

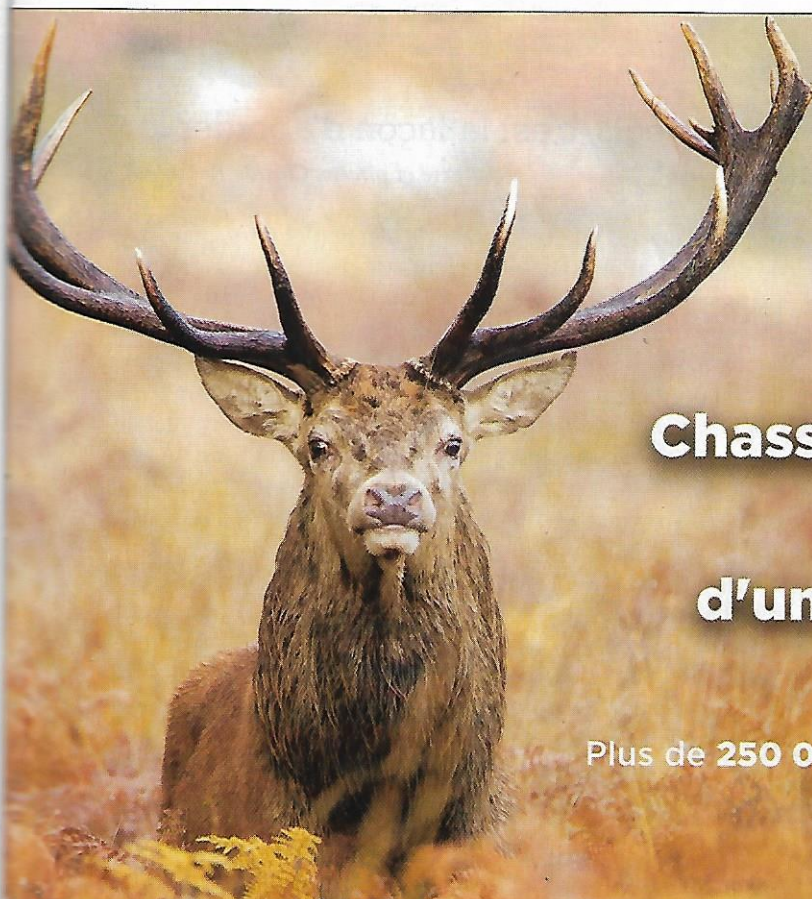


Photos C. Fossignol

Contact

Club du cursinu

Président: **André Ferrari** - Village - 20272 Zalana
Tél.: **06 85 65 07 28** - E-mail: andreferrari@hotmail.fr
Internet: www.clubducursinu.fr



CHASSORBIS
POLGARE



FORESTARIII

Chasse aux cerfs:

Le séjour avec le tir
d'un cerf à partir de **1050€**

Plus de **40 ans** d'expérience
Plus de **250 000 ha** de territoires de chasse en exclusivité
Plus de **20 districts** de chasse en exclusivité
Plus de **5000 animaux** réalisés par an

www.forestarii.fr

Forestarii Dubois sp. z o.o. tél.: (+48) 600 280 015 E-mail: info@forestarii.com